

すりーびー通信

No.20

市場の未来予想図

今月のテーマ

見方を変えれば、売れなかったものが売れる！

「ピンクのクラウン」をテレビCMなどで一度は見たことがあると思います。色鮮やかなピンク色なので印象に残っている人は多いはず。トヨタ自動車はピンク色の特別仕様車「ReBORN PINK」の総受注が約650台だったと発表しました。9月1日から30日までの1カ月間の期間限定で受注。クラウンにとって意外性のあるボディカラーのピンク（モモタロウ）のほか、ホワイトの本革シートとブラックの内装色による明快なコントラスト、「PINK SURPRISE」をキーワードとしたピンクステッチや、さし色を用いたインテリアなどが好評でした。通常のクラウン売上げの5倍になったそうです。特に顕著だったのが、女性の購入者が目立ったこと。色を変えただけで大ヒットとなりました。

このように、ちょっとしたアレンジを加えたり、商品に対するアプローチを変えるだけで大きなヒット商品に化けることがあります。たとえば、ユニチャームの立体マスク「ソフトーク 超立体マスク」。3D構造にすることで快適な使い心地を実現。会話がしやすく息もしやすい。伸縮性に優れた柔らかく不織布を用いて肌をやさしく包み込む。このようなわずかな気配りをプラスした結果、大ヒットにつながりました。

まだあります。コクヨの「ネオクリッツ」。縦置きできるフデバコ。ペン立てにもなります。わずかな発想の転換でヒット商品になりました。

ネーミングを変えることで売れた商品もあります。ヤクルトの乳製品「ミルミル」。パッケージには「大人のためのピフィズス菌」と謳い、商品名は「ミルミルS」としてターゲットを成人に限定しました。すると店頭で大人が購入するようになったそうです。ネーミングの変更だけで新たなマーケットを切り開いてしまったわけです。

私たちが日々行動する中で「常識」と思いこんでいることが、ことごとく「現代の非常識」になっています。固定概念を取っ払い、常に新鮮な気持ちで既存商品を見直せば、意外なヒットを生むことができるかもしれません。



ピンク色のクラウン



ソフトーク 超立体マスク



ミルミルS



ネオクリッツ

わずかなアイデアが意外なヒット商品を生む。

ビジネスHOTアイテム

セルフ式ドリップコーヒー SEVEN CAFE(セブンカフェ)

月刊情報誌『日経トレンドィ』が選ぶ「2013年上半期ヒット商品ベスト30」の7位にランクインした「コンビニコーヒー」。コンビニ各社がコーヒー販売を強化しているのがよく分かります。昨今、どこのコンビニにもこぞって店頭コーヒー（レジ前！？）が設置されており、顧客を取り込もうと力を注いでいるようです。その背景には、缶コーヒーを飲まない女性の獲得や、たばこに代わる継続買いが見込める新商材を模索しているというコンビニ側の事情があるようです。

コンビニコーヒーの中では、現状ではセブンイレブ

ンのコーヒーが一人勝ち状態となっているようです。カップのデザインや品質など、デザイナーの佐藤可士和氏がプロデュースし、累計販売数5000万杯を突破。まさに絶好調！うわさでは、カップの飲み口の形状が赤ちゃんのころにおっぱいを吸っていた時の感覚を無意識に思い出させるのだとか・・・。

肝心のお味の方は！？1杯ずつ豆を挽き、ペーパードリップするオリジナルマシンを全店舗で導入。味は軽くて柔らかく、偏りがなくて万人受けする味にしているとのこと。

ホッとひと息。お仕事の休憩のときなどに、ぜひどうぞ。



Android 今月のイチオシ！アプリ iPhone

視力回復マジックアイアプリ (無料)



視力回復といえば「マジカルアイ®」。大ブームになりましたね！二次元の画像をじっと見つめると…3Dの立体画像が浮かび上がる不思議な模様。最新の高性能エンジンで3Dステレオグラムを描画！スマートフォンでもあの「マジカルアイ」と同じ効果が

得られます。パソコン版のマジカルアイ系のソフトは9,800円～14,980円の料金がかかりますが、スマホであれば「無料」。1日10分～30分を目安に行うとより一層効果があるそうです。



SmiRing♪ ～赤ちゃん泣き止み音アプリ～ (無料)



赤ちゃんが泣き止むと言われている音を再生できるアプリです。音の種類は「ビニール袋」「テレビ」「ドライヤー」「掃除機」「水道」「水中」「麺類」「おもちゃ」「心音」の9種類があります。また、同時再生が可能なので複数の音を組み合わせることで数多くのパターンを試すことが可能。タイマー機能で、再生時間の設定も可能！録音・再生機能もありますので、お母さんの声や歌を録音して繰り返し再生することもできますよ。夜泣きやグズリにぜひお試しください。



上記のQRコードからダウンロードできます。Google Play や iTunes App Store からダウンロードが可能です。アプリは、アンドロイドのバージョン、iOSによってはご利用になれない場合がありますので事前にご確認ください。

お宝ザクザク。クレームは宝の山。

携帯やインターネットの普及により、今やクレームはつけたいときにつけられ、また一人の意見が不特定多数に広まるという思いからクレームをつける人が多くなりました。しかしクレームから思いつかないヒット商品も生まれています。

「買ったテレビから幽霊が出るからお払い代を払え」「病院でうちの子に風邪がうつるから風邪の人間は全員隔離しろ」「テレビタレントの言動が気に入らないから謝罪しにこい」。今、日本はまさにクレーム列島化しています。消費者生活相談センターの問い合わせ件数は、10年前に比べて倍以上に膨れ上がっているそうです（国民生活センター調べ）。

気が滅入ってしまうクレームですが、クレームこそが将来の成功・幸福に向かって前



クレームには変革やアイデアがぎっしり！

進する原動力と考えるみてはどうでしょうか。ビジネスはもちろん、私生活でも生じるクレームは、放置したり、逃げたりしてはもったいない。クレームをどう料理するかで、明るい将来を切り開いたり、可能性を呼び起こすことができます。

まず、クレームに「困った：」は禁物。幕末の長州藩士・高杉晋作はどんな窮地に陥っても決して困ったと言わなかったそうです。「困った」と言ったとたん、人間は知恵

も分別も出ないようになってしまふ。そうなれば、窮地が死地になる。活路が見つからなくなる。死地に陥ってしまえば、それでおしまい。だからどんなときもおれは困ったの一言は吐かない」と高杉晋作は言っています。『禍転じて福となす』『人間万事塞翁が馬』といった方策・考え方をしてみてもどうでしょう。『クレーム転じて福となす』といった感じでしょうか。

企業などにも数多く寄せられるクレームですが、無理難題を押しつけてくるクレームもあります。しかし実際に寄せられたクレームから思いつけないヒットを生んだケースもあります。たとえば、お菓子会社に肥満を気にしている人からのクレームが来しました。「つついすナック菓子やケーキを買って食べ過ぎて



しまふから、もう絶対売らないで」という意見。そこで出たのが「ローカロリーというかもおいしいお菓子」という市場です。また、「ビールにはどうしてアルコールが入っているんだ。アルコールのないビールを作れ」という声から生まれたのが、ビールに近いノンアルコールのビール。

クレームは宝の山。もし今後、個人や会社に対するクレームに遭遇したとき、気持ちを切り換えて、前向きにとらえてみましょう。

超一流に学ぶ人生訓

真実是一般に中傷に対する最上の弁明である。

(リンカーン / アメリカ合衆国16代大統領)

人は誰しも多かれ少なかれ、根も葉もない噂の対象になったり、他人からの中傷を受けたりすることがあるものです。中でも最もたちの悪いのが、他人が非難の内容をエスカレートさせていくことです。人の口に戸は立てられず、話の内容に尾ひれがどんどん付いていくわけです。

そんな時は、リンカーンの言葉が心に響きます。彼が語ったことは「真実が弁明の一番の良薬と考え、放っておくのがよい」というものです。真実はいつかは理解されます。真実はたとえどんなに時がたとつと不変であり、いつまでも変わらないものです。噂や中傷は自分の回りをうるさく飛びまわると、いつそ激しい攻撃を受けるものです。放っておけば自然消滅するものなのです。

こんな言葉を残した偉人もいます。「あなたを悩ませたり、悪口をいう人にも、静かな心で注意を向けなさい。きっとあなたにとって得るところがあるはず。良薬が口に苦いように、あなたに偉大なる存在が苦言を呈しているかもしれないからです」(牧師・シヨセフ・マーフィー)。

Abraham Lincoln



咬合面材料としてのジルコニア

「ジルコニアは対合歯を摩耗させるのか？」この問いに対して、長崎大学大学院医歯薬学総合研究所の尾立哲郎教授がまとめた、各種研究結果の内容が掲載されていたのでご紹介します。

近年の研究結果から、対合歯の摩耗は硬さよりも、結晶構造、内部に存在する気泡や欠陥など表面性状によるところが大きいと報告されています。

2成分系摩耗試験によるエナメル質摩耗量

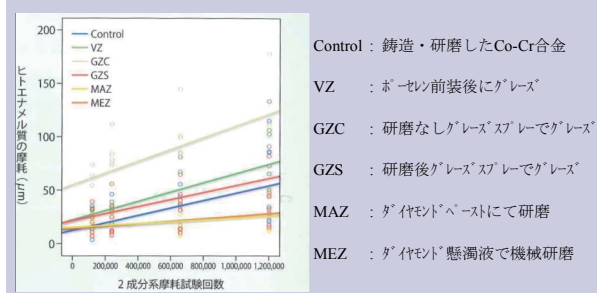


図1は、走査型電子顕微鏡で観察した、前装用陶材とジルコニアです。前装用陶材の内部構造は不均一であり、また、マトリックス内にリューサイト結晶や焼成に伴うマイクロクラックや気泡が存在する為、表面粗さが増加します。ジルコニアは、0.2 ~ 1 μm程度の微細なジルコニア粒子が緊密に焼結しているため、欠陥構造のない均一な内部構造をもっています。この均一な微細構造により、ダイヤモンドルージュで研磨した表面性状は、専用のグレージング材を使用してグレースしたものと同等の表面粗さを得ることができます。

ジルコニアは対合歯の摩耗を減少させることができると示されたが、これは周囲の摩耗量との差から過高咬合となる可能性も考えられます。さまざまな材料が混在している口腔内では、それぞれに摩耗量が異なることを認識し、定期的な経過観察を行い、咬合調整と十分な研磨による対応が必要となってしまいます。その際ジルコニアは、口腔内で完全に研磨できるということが、大きな利点になると思われます。

参考文献 : 歯科展望 Vol.122 No.3 2013-9

図1 前装用陶材およびジルコニアの結晶構造

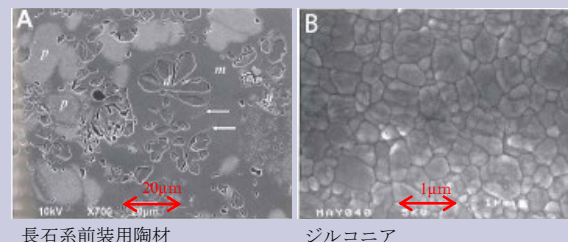
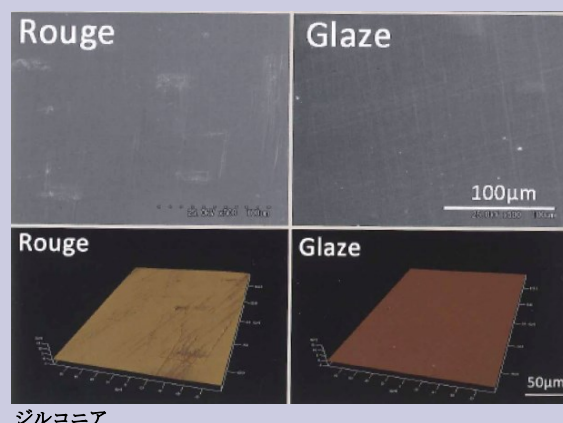
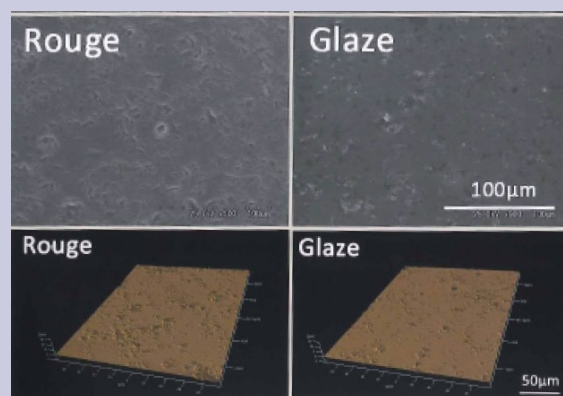


図2 各種研磨後の走査型電子顕微鏡写真と3Dイメージ



Rouge : カーボラダムポイント、シリコンポイント、ダイヤモンドルージュにて研磨
 Glaze : Rouge + グレース (各社指定のグレース材)

株式会社スリービー・ラボトリーズ
 ~Bring, Beauty & Brightness~

- ・製作物 : 自費補綴物全般
- ・住所 : 東京都新宿区大久保1-2-17 新宿サンエービル
- ・連絡先 : 電話 03-3204-8891 / Fax 03-3204-8895
- ・URL : <http://3b-lab.jp>
- ・E-mail : technician@3b-lab.jp